

*2009 Hankook Tire
4th Quarter Result
2010 Business Target*

IR
2010.01.15



 **Hankook**
driving emotion

본 자료에 포함된 2009년 4분기 한국타이어 주식회사 (이하 “회사”)의 한국 경영실적 및 재무성과와 관련된 정보는 한국의 기업회계기준에 따라 작성되었습니다.

구체적으로 중국 및 헝가리 생산법인은 각 국가별 GAAP가 적용되었으며 글로벌 연결 실적은 한국의 GAAP를 바탕으로 회사 자체 연결기준에 의해 작성되었음을 알려드립니다.

또한 2009년 4분기 회사(글로벌 연결 포함)의 경영실적 및 재무성과는 외부 감사인의 회계 감사가 최종 완료 되지 않은 상태에서 투자자 여러분의 편의를 위해 작성된 것으로 그 내용 중 일부는 회계 감사 최종 검토 과정에서 일부 내용이 변경될 수 있습니다.

본 자료는 어떠한 경우에도 투자자의 투자결과에 대한 법적 책임 소재의 입증 자료로써 사용될 수 없습니다.

Contents

I. 09 4Q Business Result

- 1. Consolidated Result***
- 2. Parent Result***
- 3. Current Issue***

II. 2010 Business Target

Appendix- Financial Statements

Contents

I. 09 4Q Business Result

- 1. Consolidated Result***
- 2. Parent Result***
- 3. Current Issue***

II. 2010 Business Target

Appendix- Financial Statements

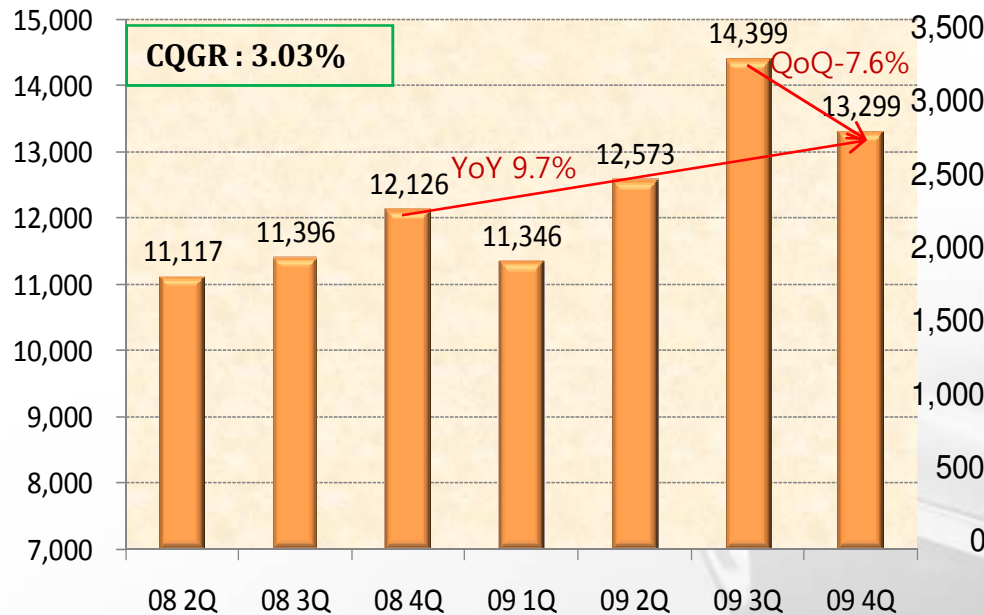
I. 09 4Q Business Result



1. 연결 실적

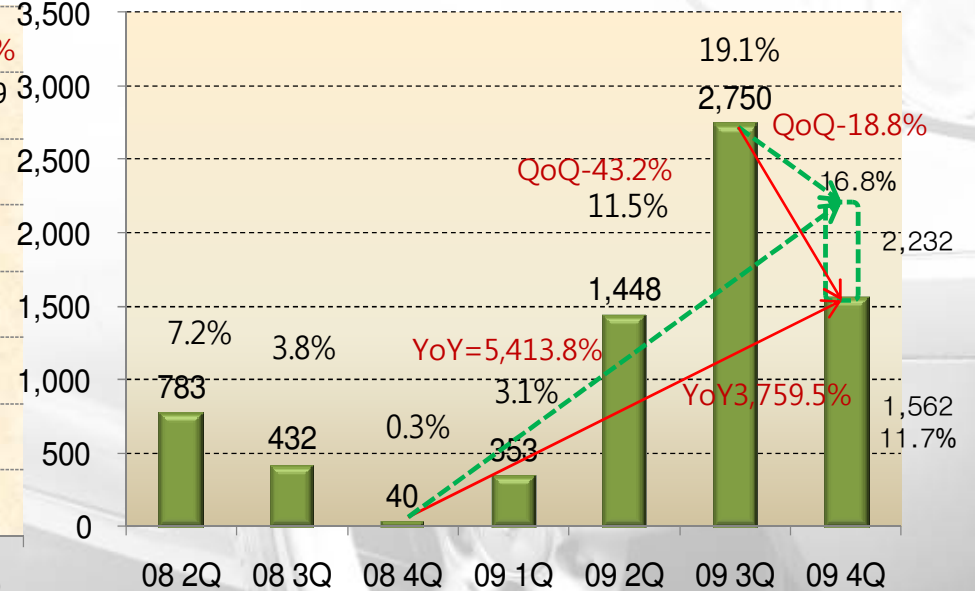
(1) 연결 매출 및 영업이익 추이

1) 연결 매출



2) 연결 영업이익

[단위:억원]



연결 매출 : 한국, 중국 100% 가동. OE/RE 시장 수요 증가 의해 전년 동기 대비 9.7% 증가
7개 분기 간 CQGR(분기평균복합성장율) 3.03%

연결 영업이익:: 가동을 상승 및 원재료 하락 효과로 전년 동기 대비 759% 상승
연말 특별 상여 및 3분기 대비 상승한 원재료 투입 가격에 의해 직전분기 대비 43% 감소.
1회성 비용인 특별 상여를 제외할 경우 영업이익율 16.8%

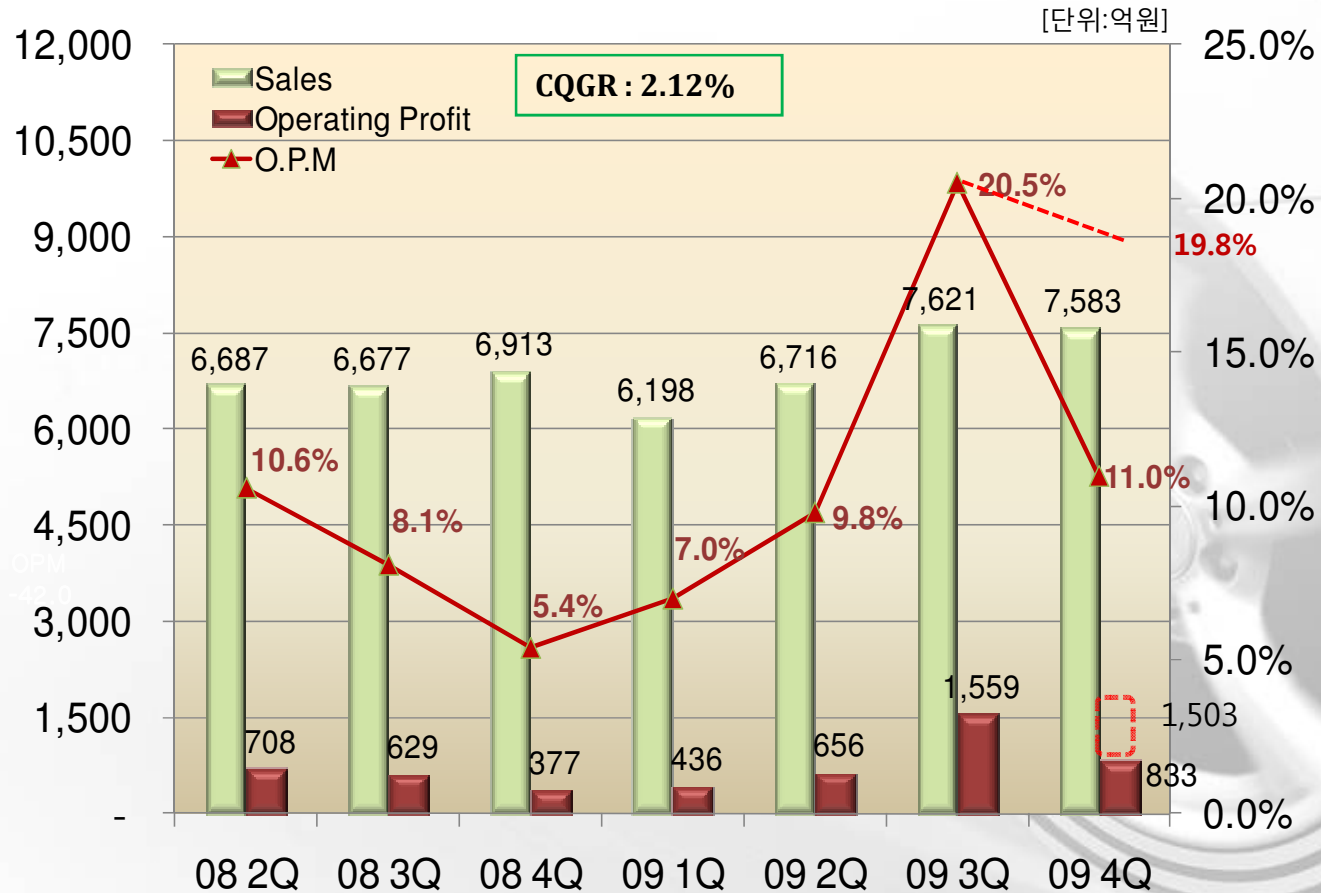
I. 09 4Q Business Result



1. 연결 실적

(2) 개별 생산법인 매출 및 영업이익 추이

1) 한국



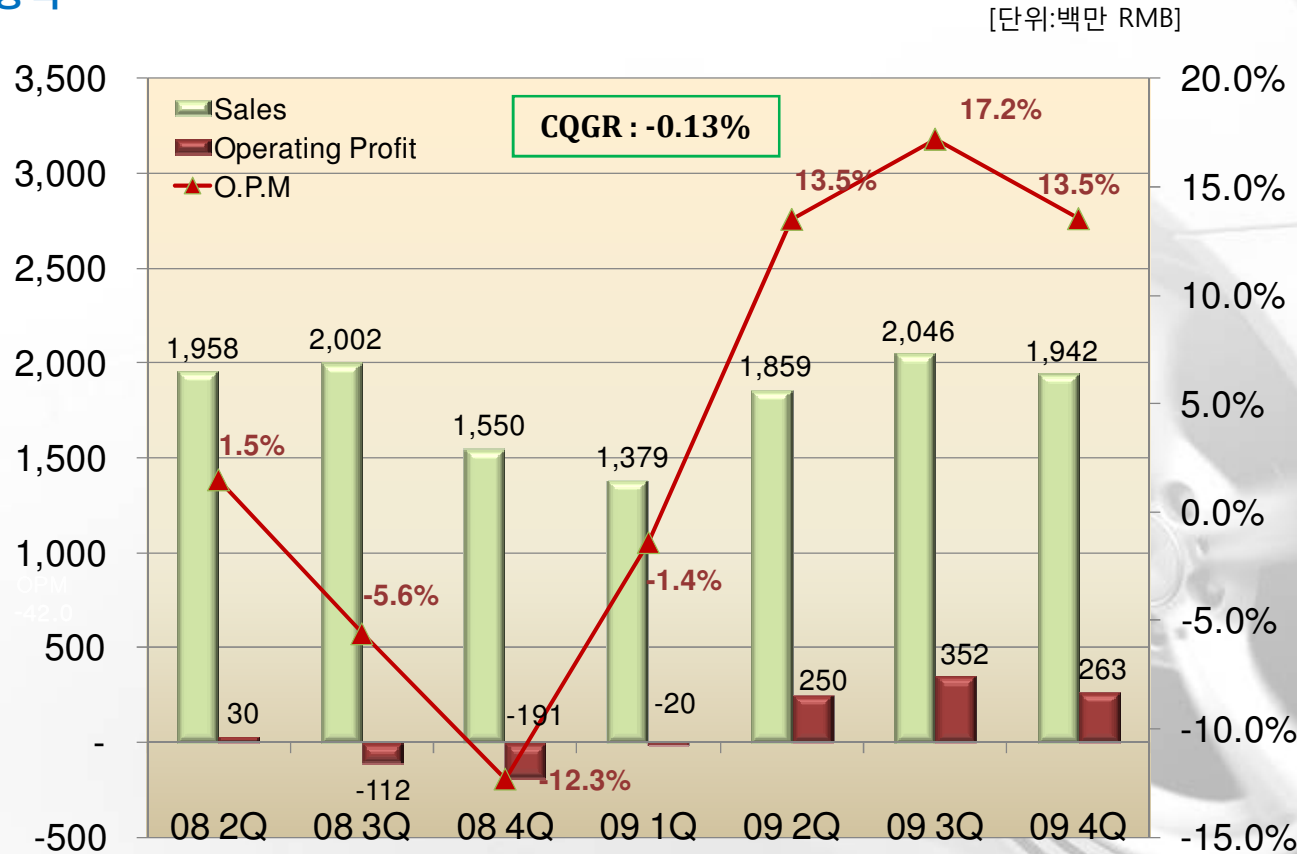
한국 직전분기 대비 매출액 13.5% 증가, 전년동기 대비 14.1% 증가

CQGR : Compound Quarterly Growth Rate

1. 연결 실적

(2) 개별 생산법인 매출 및 영업이익 추이

2) 중국

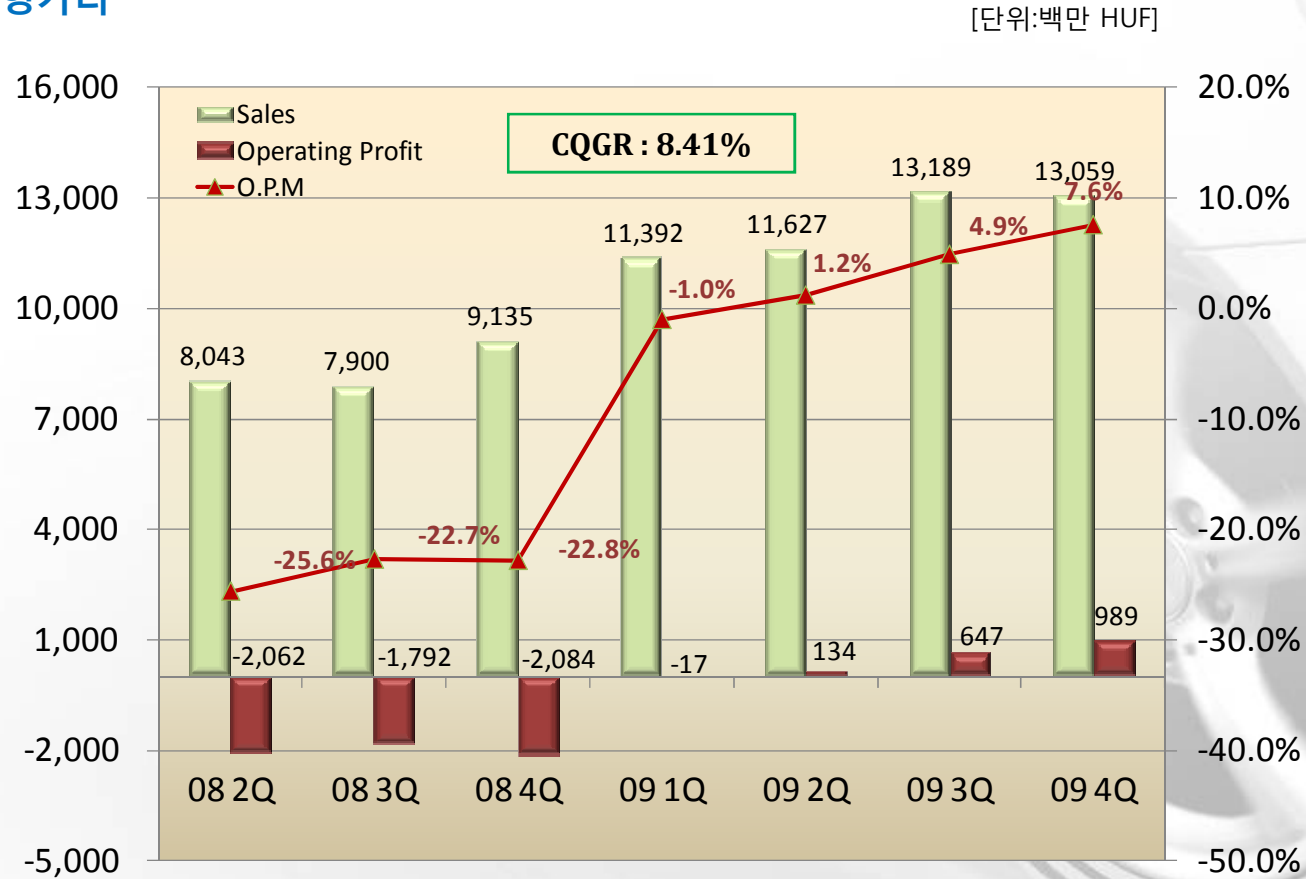


전년 동기 대비 판매 수량 25% 증가, 직전 동기 대비 6% 감소.
 영업이익: 전년동기 대비 흑자전환. 2.63억 위안 (13.5%) 안정적인 영업마진 밴드로 진입.
 단, 원자재 가격 상승 영향으로 직전동기대비 영업이익율 3.7%p 하락

1. 연결 실적

(2) 개별 생산법인 매출 및 영업이익 추이

3) 헝가리



직전 분기 대비 HUF가 EUR에 대해 강세를 보였으나, 가격 인상 및 생산성 증가, 투입 원재료 가격의 하락으로 영업이익 53% 개선된 7.5% 기록.

I. 09 4Q Business Result

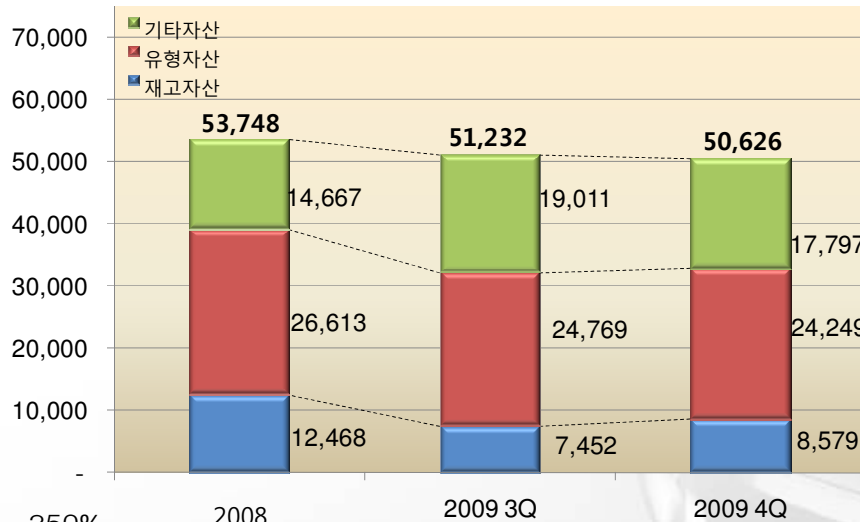


1. 연결 실적

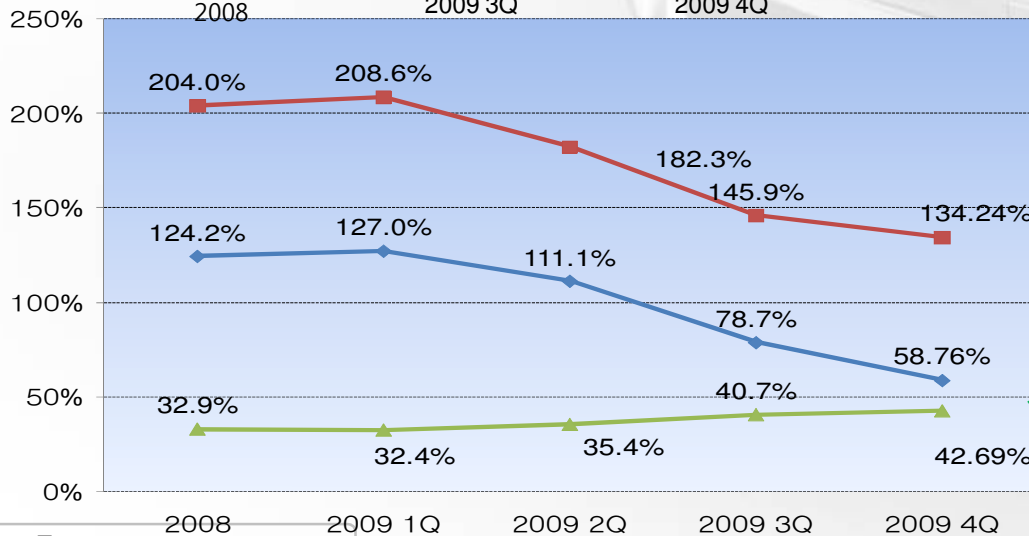
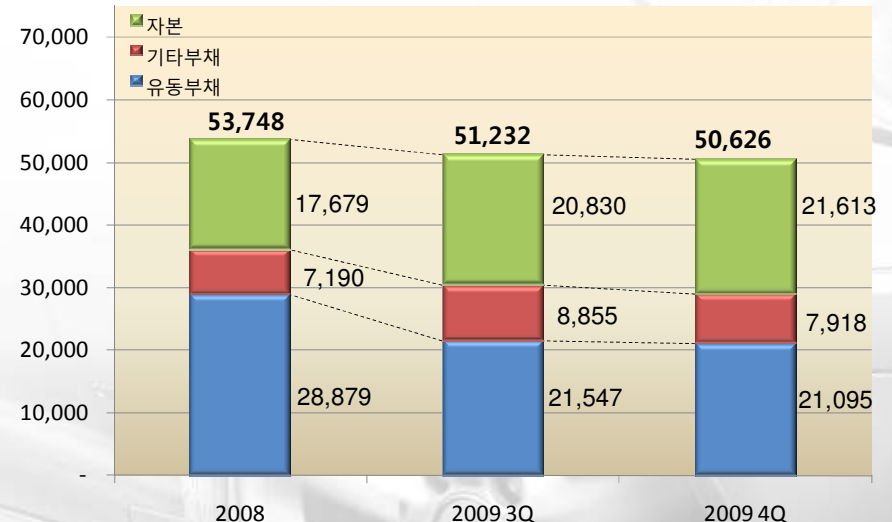
(3) 연결 자산, 부채, 자본 추이

[단위:억원]

1) 자산



2) 부채 및 자본



순차입금비율

부채비율

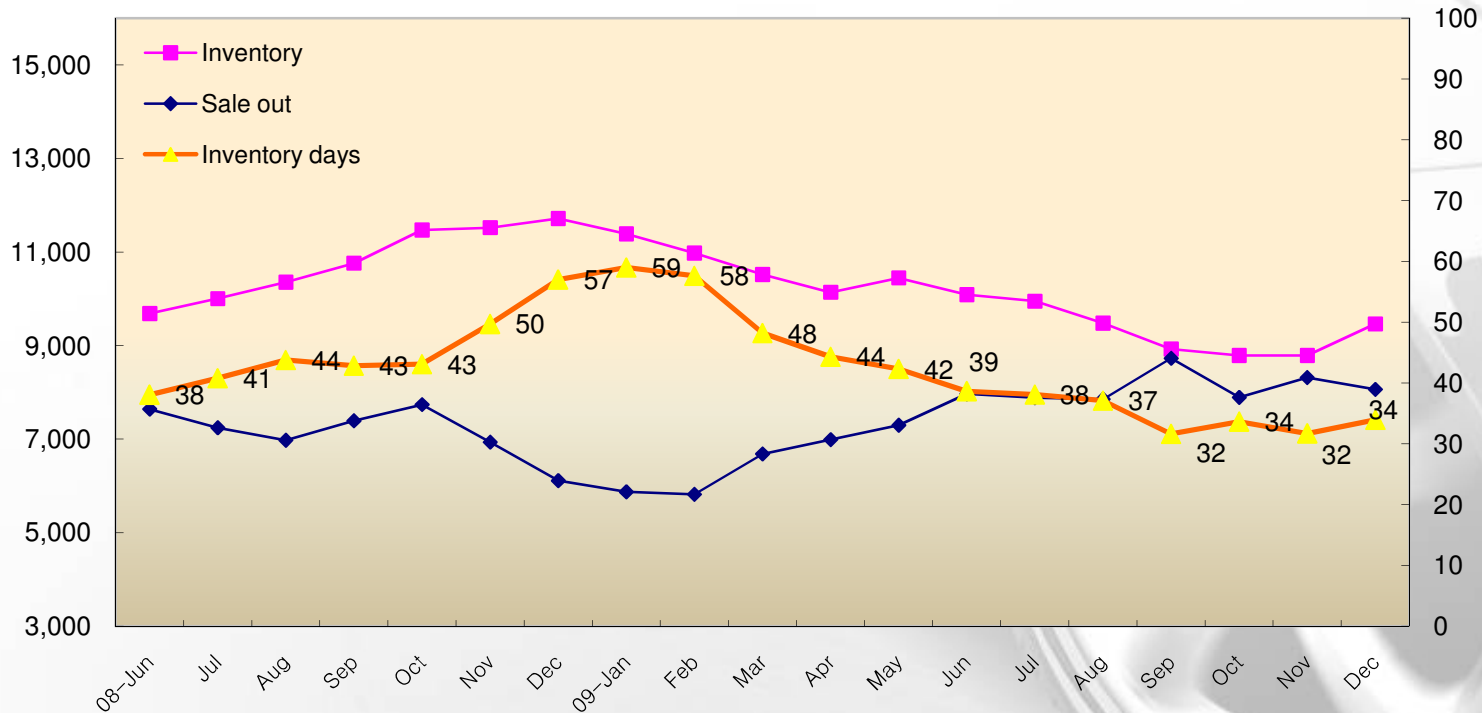
자기자본비율

1. 연결 실적

(4) 글로벌 재고 및 가동률

1) 글로벌 재고 추이

[단위: 천개, 일]



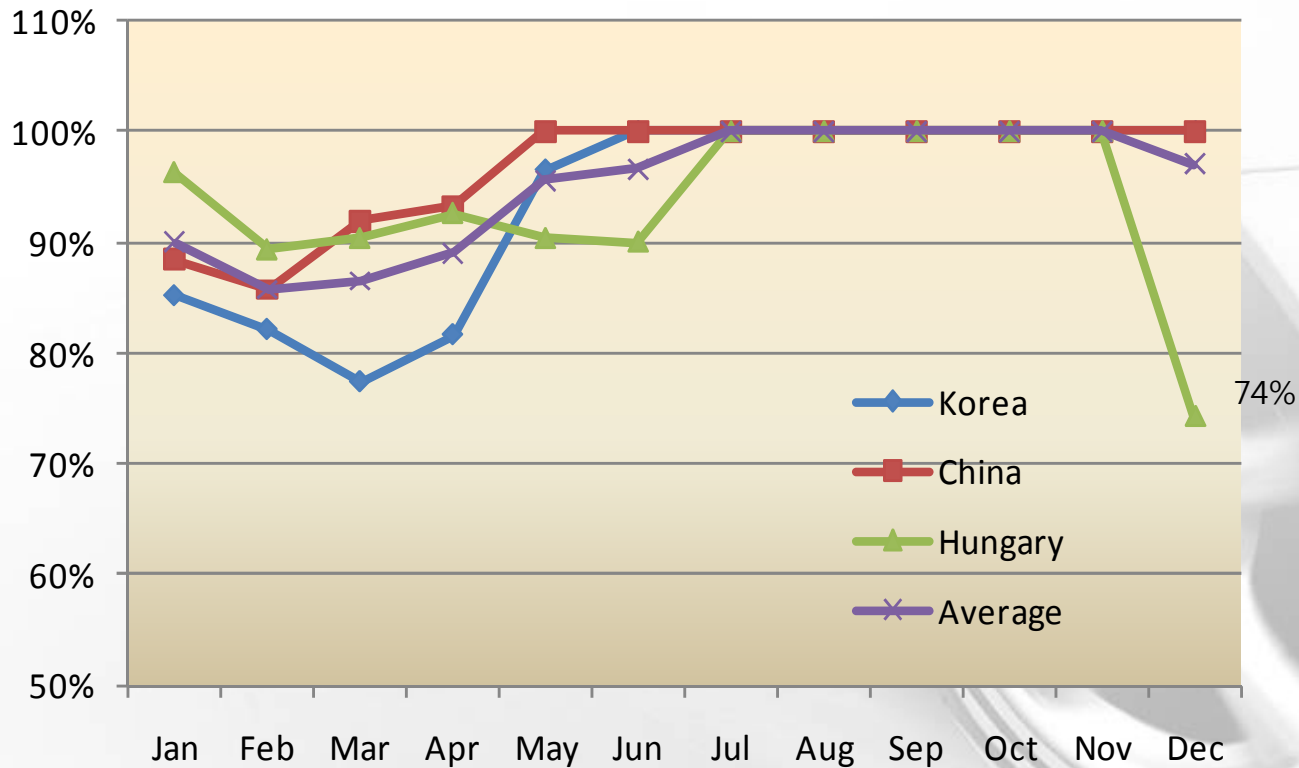
09 12월 말 기준, 글로벌 재고 수량 940여만개로 9월말 대비 변동 없음.
 지난 1년간 최고 고점은 09 1월 말 1,170만 개.
 재고일수는 소폭 늘었으나 선적대기 및 on Water 재고의 증가가 주 원인

1. 연결 실적

(4) 글로벌 재고 및 가동률

2) 생산법인 가동률 추이

[단위: %]



전 글로벌 생산법인 7월 이후 가동률 100% 유지
 헝가리 공장 - 크리스마스 연휴 휴가로 일시 가동률 하락

1. 연결 실적

(5) 생산법인 별 F/X 포지션

[단위: Mil, USD]

통화 구분	한국본부			중국본부			헝가리공장	
	USD	EUR, GBP, CHF, SEK, NOK	AUD, NZD, JPY, RUB, CAD	USD	EUR, GBP, CHF, SEK, NOK	AUD, NZD, JPY, RUB, CAD	USD	EUR, GBP, CHF, SEK, NOK
연간 매입매출	38.9	202.9	132.0	83.3	39.6	37.9	-7.3	-49.8
자산, 부채	-90.1	-42.3	28.8	-399.4	14.8	16.8	-4.4	-129.8
계	-51.2	160.5	160.9	-316.1	54.5	54.7	-11.7	-179.6

한국본부: USD/KRW 및 EUR/KRW 하락으로 환율하락에 따른 향후 매출 감소효과 예상.

중국본부: 위안화 평가 절상을 대비한 달러화 차입금 보유전략으로 인해 상당기간 환차익 향유 중임

헝가리: EUR에 대해 HUF가 260~270대로 안정세

	08 4Q	09 1Q	09 2Q	09 3Q	09 4Q
USD/RMB	6.834	6.836	6.830	6.831	6.828
USD/KRW	1,371	1,413	1,289	1,236	1,172
EUR/KRW	1,812	1,838	1,766	1,769	1,721
EUR/HUF	263.55	293.89	285.25	271.15	271.88
HUF/KRW	6.875	6.254	6.191	6.524	6.331

※ 위의 환 포지션 분석표는 한국, 중국, 헝가리 생산법인만의 수치로써 투자자 편의를 위해 제공한 수치임. 실제 GAAP적용 수치와 다를 수 있음

Contents

I. 09 4Q Business Result

- 1. Consolidated Result***
- 2. Parent Result***
- 3. Current Issue***

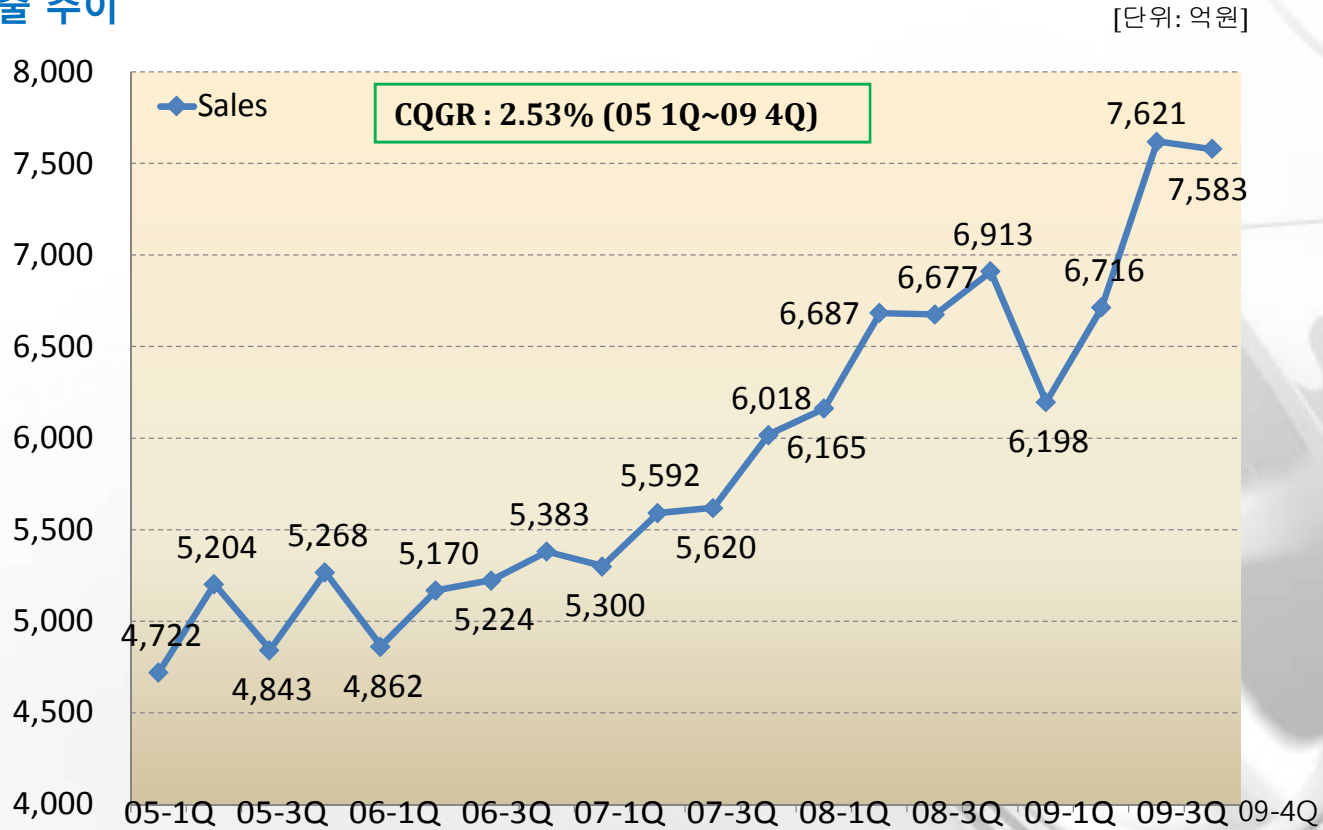
II. 2010 Business Target

Appendix- Financial Statements

2. Parent Result

(1) 한국 매출, 영업이익 추이 5개년 분기별

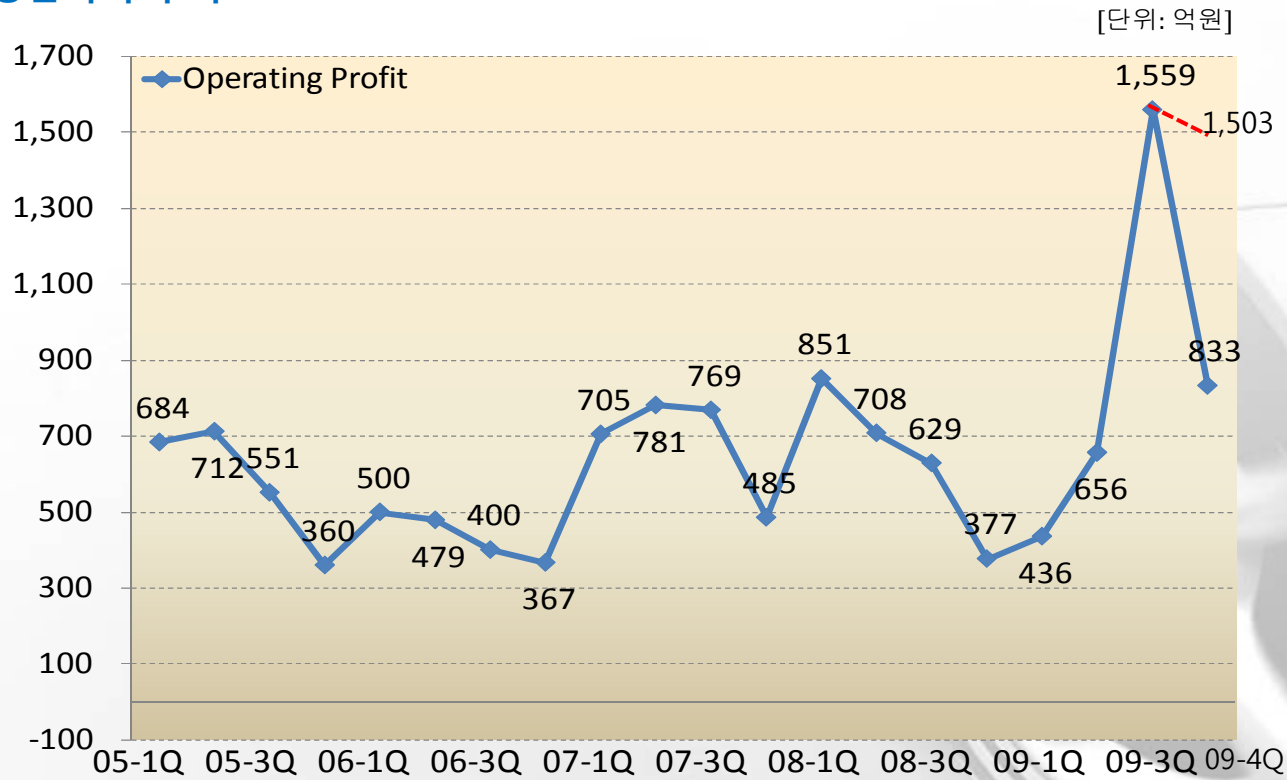
1) 매출 추이



2. Parent Result

(1) 한국 매출, 영업이익 추이 5개년 분기별

2) 영업이익 추이



2. Parent Result

(2) 한국 매출 지역별 Breakdown / UHPT

1) 지역별 매출액 추이

[단위: 억원]

	2008 4Q		2009 3Q		2009 4Q		YoY (%)	QoQ (%)
	금액	%	금액	%	금액	%		
수 출	4,959	71.7	5,173	67.9	4,990	65.8	0.6	-3.5
북 미	1,271	18.4	1,601	21.0	1,842	24.3	45.0	15.1
구 주	1,159	16.8	1,497	19.6	1,093	14.4	-5.7	-27.0
기 타	1,902	27.5	1,624	21.3	1,502	19.8	-21.0	-7.5
OE Local	627	9.1	452	5.9	553	7.3	-11.8	22.5
내 수	1,954	28.3	2,448	32.1	2,594	34.2	32.7	6.0
합 계	6,913	100	7,621	100	7,583	100	9.7	-0.5

2) UHPT 매출

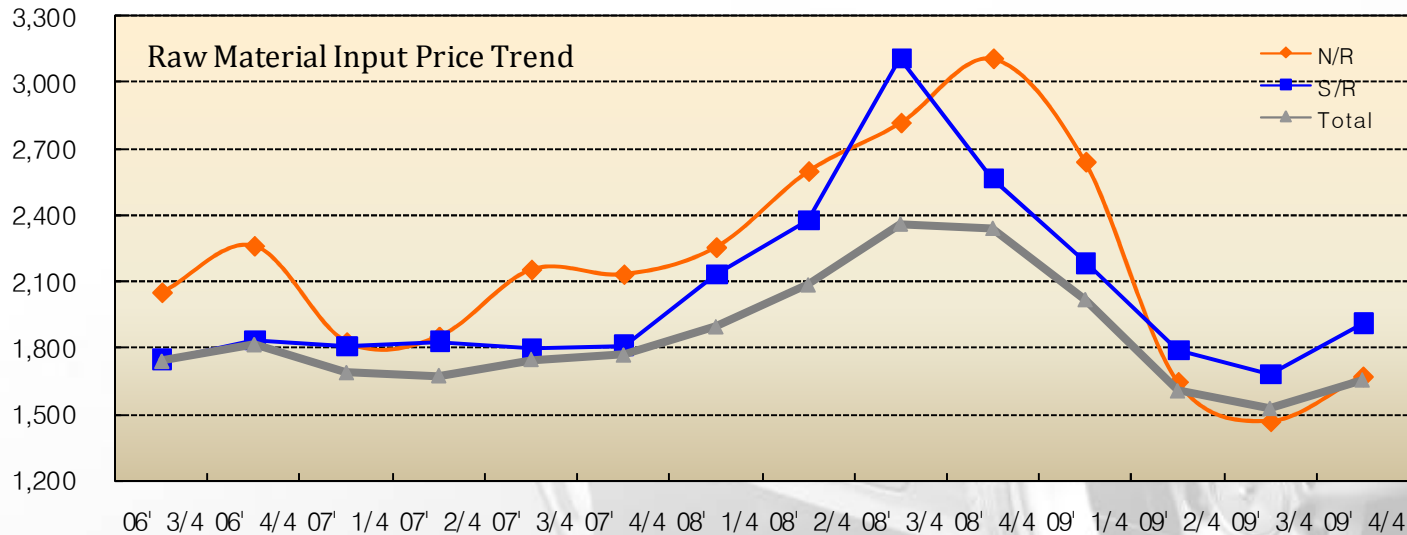
[단위: 억원, 천본]

	2008 4Q		2009 3Q		2009 4Q		YoY (%)	QoQ (%)
	금액	%	금액	%	금액	%		
매 출 액	6,913	100.0	7,621	100.0	7,583	100.0	9.7	-0.5
UHPT 매출액	965	14.0	1,238	16.3	1,366	18.0	41.6	10.3
내 수	160	16.6	234	18.9	287	21.0	79.2	22.5
북 미	295	30.6	386	31.1	495	36.2	67.9	28.4
구 주	300	31.1	401	32.3	321	23.5	6.9	-19.8
기 타	210	21.7	218	17.6	263	19.3	25.5	20.7
UHPT 판매수량	1,220		1,723		1,964		60.9	14.0

2. Parent Result

(3) 원자재 가격 추이

1) 투입 원자재 가격 그래프



2) 분기 원재료 투입 가격

[단위:USD/ton]

	2008 4Q	2009 3Q	2009 4Q	YoY (%)	QoQ (%)
N/R	3,107	1,465	1,669	-46.3	13.9
S/R	2,568	1,683	1,913	-25.5	13.7
C/B	1,285	910	971	-24.5	6.6
T/C	4,573	4,345	4,376	-4.3	0.7
S/C	2,238	1,915	1,909	-14.7	-0.3
기타	1,980	1,599	1,646	-16.9	2.9
합 계	2,338	1,529	1,657	-29.1	8.4

I. 09 4Q Business Result



2. Parent Result

(4) 주요 지분법 손익

[단위: 억원]

	08 1Q	08 2Q	08 3Q	08 4Q	09 1Q	09 2Q	09 3Q	09 4Q
타이어 부문	-363	-64	-673	-1,081	-507	-36	466	74
중국 생산 법인	89	-58	-282	-674	-355	76	378	122
유럽지주(헝가리)	-382	1	-381	-304	0	-227	-5	-5
해외 판매 법인	-70	-8	-9	-103	-151	115	92	-42
비 타이어 부문	36	53	23	80	48	35	31	19
합 계	-291	-12	-650	-1,002	-449	-2	497	94

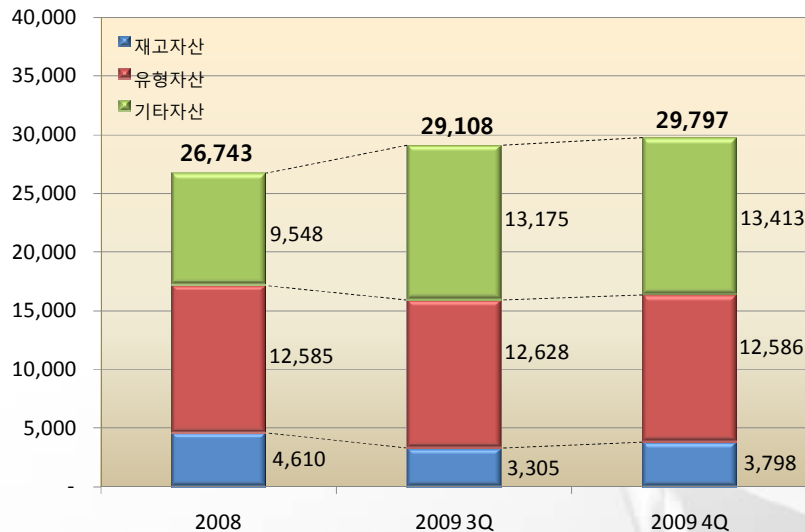
I. 09 4Q Business Result



2. Parent Result

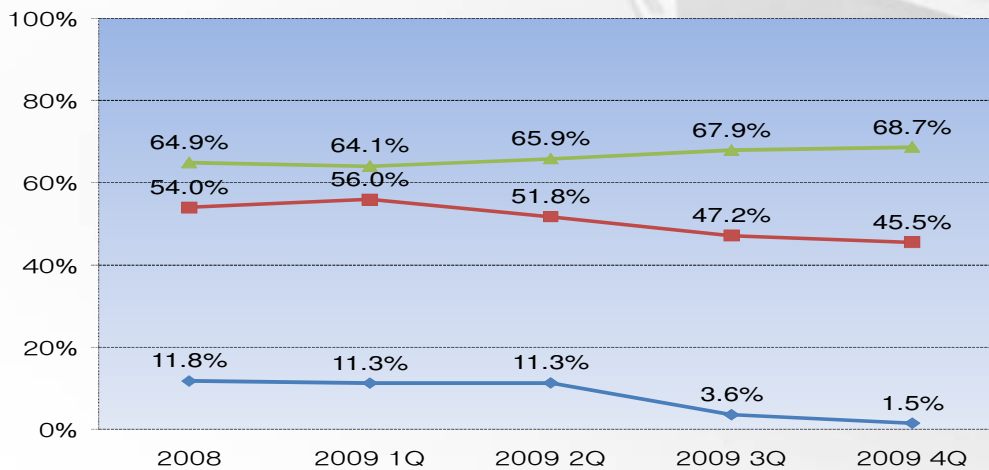
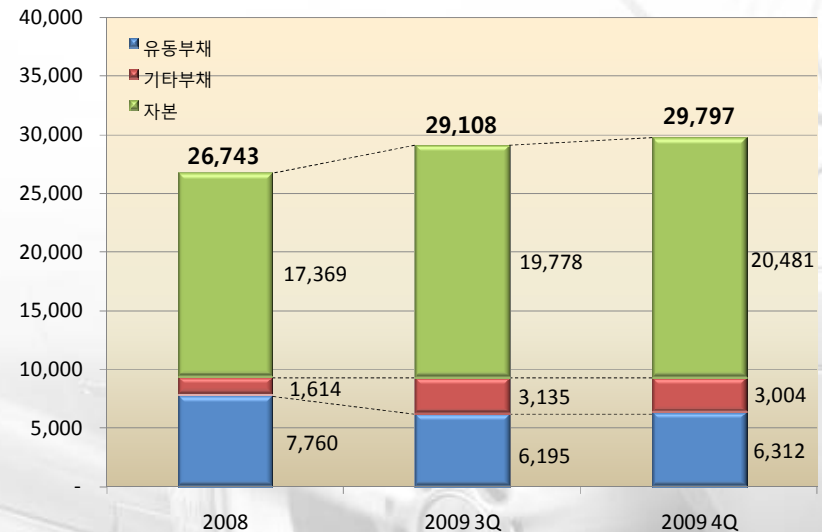
(5) 자산, 부채, 자본 추이

1) 자산



2) 부채 및 자본

[단위: 억원]



자기자본비율

부채비율

순차입금비율

Appendix F/S Parent. B/S

Contents

I. 09 4Q Business Result

- 1. Consolidated Result***
- 2. Parent Result***
- 3. Current Issue***

II. 2010 Business Target

Appendix- Financial Statements

3. Current Issues

(1) 원자재 가격 상승

현재 천연고무 Spot 가격은 USD2,979/Ton으로 강세 지속

천연고무가격의 강세원인은 (1) 태국을 포함한 생산지 정부등의 시장 개입, 출하량 조정 (2) 계절적 요인-2009년 통상 4월까지였던 Wintering이 5월까지 지속되며 말레이시아의 생산이 전년대비 20% 감소한점 (3) 실물경기 회복에 따른 수요 증가- 특히, 상용차(트럭,버스) 수요 증가에 따른 가격 강세 등 세가지로 볼 수 있음.

합성고무 가격-아시아 부타디엔 가격은 USD1,358/Ton으로 08년 평균 USD2,074/Ton에 비하면 비교적 안정세.

다만, 여전히 증가세를 보이고 있는 중국의 타이어 수요에 따라 강세를 전망

회사는 09년 대비 10년의 전체 원재료 가격 상승을 19.8%로 가정

(2) 제품 가격인상

2009년 11월 ~ 10년 3월까지 Mix효과를 포함 글로벌 OE/RE 5.1% 가격 인상 예상

2010년 인상율 목표: 안정적 수요 확보 및 재고 관리를 바탕으로 글로벌 Total 11% (USD기준)

Contents

I. 09 4Q Business Result

- 1. Consolidated Result***
- 2. Parent Result***
- 3. Current Issue***

II. 2010 Business Target

Appendix- Financial Statements

II. 2010 Business Target

1. 글로벌/법인별 Target

(1) Global (Tire Business Only)

[단위: 억원]

	2009		2010		YoY (%)
	금액	%	금액	%	
매출액	48,099	100.0	50,954	100.0	5.9
매출원가	33,636	69.9	35,199	69.1	4.6
매출총이익	14,463	30.1	15,755	30.9	8.9
판매관리비	8,970	18.6	10,252	20.1	14.3
영업이익	5,493	11.4	5,502	10.8	0.2
E B I T D A	9,193	19.1	9,195	18.0	0.0
감가상각비	3,700	7.7	3,693	7.2	-0.2

(2) 한국 (Tire Business Only)

[단위: 억원]

	2009		2010		YoY (%)
	금액	%	금액	%	
매출액	28,119	100.0	31,831	100.0	13.2
매출원가	19,630	69.8	22,255	69.9	13.4
매출총이익	8,488	30.2	9,576	30.1	12.8
판매관리비	5,004	17.8	5,581	17.5	11.5
영업이익	3,484	12.4	3,995	12.6	14.7
E B I T D A	5,185	18.4	5,839	18.3	12.6
감가상각비	1,701	6.1	1,844	5.8	8.4

II. 2010 Business Target

1. 글로벌/법인별 Target

(3) 중국 (Tire Business Only)

[단위:백만RMB]

	2009		2010		YoY (%)
	금액	%	금액	%	
매출액	7,248	100.0	8,315	100.0	14.7
매출원가	5,264	72.6	6,462	77.7	22.7
매출총이익	1,983	27.4	1,854	22.3	-6.5
판매관리비	1,110	15.3	1,269	15.3	14.3
영업이익	873	12.0	584	7.0	-33.1
E B I T D A	1,388	19.1	1,112	13.4	-19.8
감가상각비	514	7.1	528	6.4	2.7

(4) 헝가리 (Tire Business Only)

[단위:백만HUF]

	2009		2010		YoY (%)
	금액	%	금액	%	
매출액	48,550	100.0	51,836	100.0	6.8
매출원가	40,447	83.3	45,550	87.9	12.6
매출총이익	8,104	16.7	6,286	12.1	-22.4
판매관리비	6,933	14.3	7,177	13.8	3.5
영업이익	1,171	2.4	-891	-1.7	-176.1
E B I T D A	10,771	22.2	10,032	19.4	-6.9
감가상각비	9,600	19.8	10,923	21.1	13.8

II. 2010 Business Target



2. 글로벌 Target _ Planning Assumption

(1) 환율

	2009	2010	YoY (%)
USD/KRW	1,278.78	1,100.00	-14.0
EUR/USD	1.39	1.44	3.6
EUR/KRW	1,722.45	1,584.00	-8.0
USD/RMB	6.83	6.75	-1.2
EUR/HUF	280.45	265.00	-5.5

(2) 판매계획 및 공장가동

[단위: '000, 일]

	2009	2010	YoY (%)
한 국	38,732	45,692	18.0
중 국	25,836	28,260	9.4
헝가리	5,218	5,662	8.5
합 계	69,786	79,614	14.1
가동일수			
한 국	328	351	7.2
중 국	341	352	3.4
헝가리	326	345	5.8

II. 2010 Business Target

2. 글로벌 Target _ Planning Assumption

(3) Raw Material Price

[단위:USD/Ton]

	2009	2010	YoY (%)
N/R	1,883	2,448	30.0
S/R	1,895	2,443	28.9
C/B	995	1,199	20.5
T/C	4,568	4,673	2.3
S/C	1,989	2,099	5.5
Etc.	1,740	1,952	12.2
W-Average P	1,755	2,102	19.8

(4) Capex

[단위:억원]

		2009	2010	YoY (%)
한 국	증설	1,142	564	-50.7
	유지보수	1,032	1,886	82.7
	소계	2,174	2,449	12.6
중 국	증설	46	286	522.1
	유지보수	417	711	70.5
	소계	463	997	115.3
헝가리	증설	168	2,770	1544.2
	유지보수	163	174	6.7
	소계	332	2,944	787.6
합	계	2,969	6,390	115.2

Contents

I. 09 4Q Business Result

- 1. Consolidated Result***
- 2. Parent Result***
- 3. Current Issue***

II. 2010 Business Target

Appendix- Financial Statements

1. 한국 손익계산서

[단위: 억원]

	2008 4Q		2009 3Q		2009 4Q		YoY (%)	QoQ (%)
	금액	%	금액	%	금액	%		
매출액	6,913	100.0	7,621	100.0	7,583	100.0	9.7	-0.5
매출원가	5,144	74.4	4,890	64.2	5,163	68.1	0.4	5.6
매출총이익	1,769	25.6	2,731	35.8	2,420	31.9	36.8	-11.4
판매관리비	1,393	20.1	1,171	15.4	1,587	20.9	14.0	35.5
영업이익	377	5.4	1,559	20.5	833	11.0	121.1	-46.6
영업외손익	-822	-11.9	795	10.4	407	5.4	-	-48.8
경상이익	-445	-6.4	2,355	30.9	1,240	16.4	-	-47.3
E B I T D A	840	12.1	2,783	36.5	1,355	17.9	61.3	-51.3
감가상각비	463	6.7	428	5.6	522	6.9	12.7	21.9

2. 한국 판매관리비 및 영업외 손익

[단위:억원]

	2008 4Q (a)	2009 3Q	2009 4Q (b)	차이 (b-a)
판 매 관 리 비				
인 건 비	272	273	477	206
선 임	250	184	182	-69
판매 파열품비	66	20	50	-16
복 리 후 생 비	40	37	33	-7
기타 수출제비	20	22	23	4
감 가 상 각 비	94	84	96	2
광 고 선 전 비	221	155	273	51
기 타	430	397	454	23
소 계	1,393	1,171	1,587	195
영 업 외 손 익				
지 분 법 손 익	-1,012	494	94	1,106
외 환 차 손 익	-386	22	48	435
외 화 환 산 손 익	397	51	-3	-400
수 입 기 술 료	234	213	202	-31
기 타	-54	15	66	119
소 계	-822	795	407	1,229

3. 중국 손익계산서

[단위: 백만RMB]

	2008 4Q		2009 3Q		2009 4Q		YoY (%)	QoQ (%)
	금액	%	금액	%	금액	%		
매출액	1,550	100.0	2,046	100.0	1,942	100.0	25.3	-5.1
매출원가	1,465	94.5	1,395	68.2	1,386	71.3	-5.4	-0.7
매출총이익	85	5.5	651	31.8	557	28.7	554.2	-14.5
판매관리비	275	17.8	299	14.6	294	15.1	6.7	-1.7
영업이익	-190	-12.3	352	17.2	263	13.5	-	-25.3
영업외손익	-156	-10.1	-79	-3.8	-197	-10.1	-	-
경상이익	-347	-22.4	273	13.4	66	3.4	-	-75.7
E B I T D A	-56	-3.6	482	23.6	395	20.4	-	-18.0
감가상각비	134	8.6	130	6.4	132	6.8	-0.9	1.6

4. 중국 판매관리비 및 영업외 손익

[단위:백만RMB]

	2008 4Q (b)	2009 3Q	2009 4Q (b)	차이 (b-a)
판 관 비	275.3	299.0	293.8	11.7
인 건 비	21.1	26.8	28.6	-11.9
판매장려금	0.0	0.0	0.0	18.5
기술이전료	59.2	77.1	73.7	-6.2
경영자문료	10.4	15.8	13.7	1.8
수출수수료	25.0	23.2	18.2	-8.2
감 가 비	15.3	13.5	14.3	-0.9
운 반 비	34.6	43.9	46.0	-1.0
광고선전비	8.9	13.0	16.5	-1.4
기 타	100.8	85.7	82.8	21.0
영업외손익	-156.3	-78.6	-196.7	-109.9
영업외 수익	79.4	45.1	45.3	-107.9
환 산 이 익	8.8	21.7	19.7	-57.5
기 타	70.6	23.3	25.5	-50.5
영업외 비용	235.7	123.7	241.9	1.9
지 급 이 자	78.6	58.5	34.8	3.4
기 타	157.1	65.2	207.1	-1.5

5. 헝가리 손익계산서

[단위: 백만 HUF]

	2008 4Q		2009 3Q		2009 4Q		YoY (%)	QoQ (%)
	금액	%	금액	%	금액	%		
매 출 액	9,135	100.0	13,189	100.0	13,059	100.0	43.0	-1.0
매 출 원 가	9,748	106.7	10,815	82.0	10,377	79.5	6.5	-4.1
매출 총 이익	-613	-6.7	2,374	18.0	2,682	20.5	-	13.0
판매 관리비	1,471	16.1	1,727	13.1	1,693	13.0	15.0	-2.0
영 업 이 익	-2,084	-22.8	647	4.9	989	7.6	-	53.0
영업외 손익	-6,555	-71.8	-154	-1.2	-369	-2.8	-	139.7
경 상 이 익	-8,640	-94.6	493	3.7	620	4.7	-	25.9
E B I T D A	318	3.5	3,063	23.2	3,434	26.3	980.5	12.1
감가 상각비	2,402	26.3	2,416	18.3	2,445	18.7	1.8	1.2

6. 연결 손익 계산서

[단위: 억원]

	2008 4Q		2009 3Q		2009 4Q		YoY (%)	QoQ (%)
	금액	%	금액	%	금액	%		
매출액	12,126	100.0	14,399	100.0	13,299	100.0	9.7	-7.6
매출원가	9,594	79.1	9,558	66.4	9,017	67.8	-6.0	-5.7
매출총이익	2,532	20.9	4,842	33.6	4,282	32.2	69.1	-11.6
판매관리비	2,492	20.5	2,092	14.5	2,720	20.4	9.1	30.0
영업이익	40	0.3	2,750	19.1	1,562	11.7	-	-43.2
영업외손익	-708	-5.8	-11	-0.1	-217	-1.6	-	-
경상이익	-667	-5.5	2,738	19.0	1,345	10.1	-	-50.9
E B I T D A	1,265	10.4	3,757	26.1	2,514	18.9	98.7	-33.1
감가상각비	1,224	10.1	1,007	7.0	951	7.2	-22.3	-5.6

7. 한국 대차대조표

[단위:억원]

	2008		2009 4Q		증 감	
	금액	%	금액	%	금액	%
자 산	26,742	100.0	29,797	100.0	3,054	11.4
유 동 자 산	10,016	37.5	12,583	42.2	2,566	25.6
당좌자산	5,406	20.2	8,785	29.5	3,379	62.5
재고자산	4,610	17.2	3,798	12.7	-813	-17.6
비유동자산	16,726	62.5	17,214	57.8	488	2.9
투자자산	4,085	15.3	4,618	15.5	532	13.0
유형자산	12,447	46.5	12,586	42.2	140	1.1
무형자산	55	0.2	11	0.0	-45	-81.0
부 채	9,374	35.1	9,316	31.3	-58	-0.6
유 동 부 채	7,760	29.0	6,312	21.2	-1,448	-18.7
비유동부채	1,614	6.0	3,004	10.1	1,390	86.1
자 본	17,369	64.9	20,481	68.7	3,112	17.9
순차입금	2,049		307		-1,742	-85.0
순차입금 비율		11.8%		1.5%		
부채비율		54.0%		45.5%		
자기자본비율		64.9%		68.7%		

8. 연결 대차대조표

[단위: 억원]

	2008		2009 4Q		증	감
	금액	%	금액	%	금액	%
자 산	53,748	100.0	50,626	100.0	-3,122	-5.8
유 동 자 산	25,347	47.2	24,392	48.2	-955	-3.8
당좌자산	12,879	24.0	15,812	31.2	2,933	22.8
재고자산	12,468	23.2	8,579	16.9	-3,888	-31.2
비유동자산	28,401	52.8	26,234	51.8	-2,167	-7.6
투자자산	1,579	2.9	1,744	3.4	164	10.4
유형자산	26,613	49.5	24,249	47.9	-2,364	-8.9
무형자산	208	0.4	241	0.5	33	15.8
부 채	36,069	67.1	29,013	57.3	-7,056	-19.6
유 동 부 채	28,879	53.7	21,095	41.7	-7,784	-27.0
비유동부채	7,190	13.4	7,918	15.6	728	10.1
자 본	17,679	32.9	21,613	42.7	3,934	22.3
순차입금	21,949		12,699		-9,251	-42.1
순차입금 비율		124.2%		58.8%		
부채비율		204.0%		134.2%		
자기자본비율		32.9%		42.7%		

End of Document